



Sources - Photographie François Ollivier - Artistes: Sophie Wilkins, Maël et Anik Fauriau

RAPPORT À LA COMMUNAUTÉ

2019-2020

et mise à jour de nos activités reliées
à la COVID-19 en date du 10 juillet 2020



Centraide
du Grand Montréal

LETTRE DE LA PRÉSIDENTE ET DIRECTRICE GÉNÉRALE ET DU PRÉSIDENT DU CONSEIL D'ADMINISTRATION



Dans la vie d'avant, celle où la pandémie n'avait pas encore bouleversé notre dynamique collective, Centraide du Grand Montréal s'alliait à des initiatives entraînant des changements systémiques. Par exemple, un programme d'agriculture urbaine a été mis sur pied par une école secondaire du quartier Saint-Michel pour des jeunes rencontrant des défis scolaires. Combiné à un approvisionnement en fruits et légumes frais et à une cuisine collective multigénérationnelle, il contribue à l'amélioration de la sécurité alimentaire dans le quartier. En soutenant ce type de projets dans le cadre du Projet impact collectif, nous visons toujours à mettre en place une synergie pour un plus grand impact sur la pauvreté et l'exclusion sociale.

Cet accompagnement d'organismes et de projets pertinents, efficaces et bien présents dans notre communauté, nous l'offrons grâce à la contribution des donatrices et donateurs qui investissent afin de construire un Grand Montréal juste, équitable et accueillant. **Plus de 49,4 M\$ ont ainsi été investis à Laval, à Montréal et sur la Rive-Sud en 2019-2020.**

Impact de la pandémie

Notre Grand Montréal a été particulièrement touché par la pandémie de COVID-19 et, comme l'écosystème communautaire a été immensément sollicité, Centraide du Grand Montréal a rapidement réagi à la situation. Il nous fallait une réponse flexible et à grande échelle. Nous avons donc mis en place un premier **Fonds d'urgence de la COVID-19**.

Nous avons aussi créé les maillages nécessaires pour que tous les acteurs puissent trouver un point de convergence : que nos partenaires se parlent et connaissent les enjeux sur le terrain; que les organismes obtiennent le soutien nécessaire pour se réorganiser et, surtout, que les citoyens et les citoyennes trouvent rapidement une réponse à leurs besoins.

Ce rôle de rassembleur se traduit par la confiance que nous ont témoignée plusieurs entreprises et institutions partenaires et les fondations privées. Que ce soit pour le **Projet jeunesse** permettant d'accompagner plus de 12 000 jeunes tout au long de l'été pour favoriser la réussite de leur rentrée scolaire en septembre avec l'appui des fondations Lucie et André Chagnon et Marcelle et Jean Coutu, que ce soit par les contributions significatives des villes de Montréal, Laval et Longueuil pour veiller à ce que tous reçoivent un repas comme pour nos aînés pendant leur confinement ou que ce soit par la générosité de donatrices et de donateurs qui a assuré la présence de centaines d'organismes communautaires auprès de nos plus vulnérables. Enfin, le gouvernement du Canada a choisi le réseau des Centraide et United Way pour déployer un soutien exceptionnel dans le cadre du programme **Nouveaux Horizons** pour les aînés et du **Fonds d'urgence pour l'appui communautaire**.

Le chemin devant nous reste sinueux et cahoteux, les défis sont nombreux et nous rencontrerons de nouveaux obstacles. La pandémie a mis en lumière et a exacerbé les inégalités sociales et les diverses formes de racisme et de discrimination systémiques qui étaient bien présentes avant la crise, mais que maintenant nul ne peut ignorer. De concert avec vous, Centraide du Grand Montréal va faire de son mieux pour anticiper, être au-devant des besoins et s'assurer que notre Grand Montréal reste fort et solide dans la tempête, car rien n'arrête l'entraide. Courage!

La présidente et
directrice générale,



Lili-Anna Pereša, C.Q.

Le président du conseil
d'administration,



Robert Dumas

TABLE DES MATIÈRES

Mise à jour de nos activités reliées à la COVID-19

05

Expertise sociale indéniable

10

Partenaire d'organismes engagés et performants

12

Partenaire de la réussite des jeunes

14

Partenaire de solutions durables pour assurer l'essentiel

15

Partenaire de projets novateurs pour briser l'isolement social

16

Partenaire des quartiers pour bâtir des milieux de vie rassembleurs

17

Projet impact collectif

18

Centraide, rayonnant dans la communauté

20

Centraide, reconnaissant

22

Remerciements au milieu communautaire

23

LÉGENDE

Organismes ayant reçu des sommes d'un de nos fonds d'urgence.



Fonds d'urgence
Centraide de la
COVID-19



Projet
jeunesse



Programme Nouveaux
Horizons - Gouvernement
du Canada



Fonds d'urgence pour
l'appui communautaire -
Gouvernement du Canada

Organismes faisant partie ou non du réseau de Centraide.



Dans le réseau
de Centraide



Hors du réseau
de Centraide



Ici, avec cœur

EN SITUATION DE
CRISE MONDIALE



Nous étions actifs dès les premiers jours de la crise en soutenant le 211 : le service d'information et de référence qui permet de suivre l'évolution des besoins sociaux et de déterminer les ressources manquantes, en conseillant diverses instances, en participant aux cellules de crise sur notre territoire et en mettant sur pied le Fonds d'urgence de la COVID-19 et le Projet jeunesse, rendus possible grâce aux dons des entreprises, des milieux de travail, de particuliers mais aussi de villes, d'arrondissements, de fondations et de généreux donateurs et donatrices.

Parce que nous étions déjà un investisseur social stratégique et proactif avant la crise et en raison de notre connaissance approfondie des besoins sur le terrain, sans oublier notre agilité pour décaisser rapidement les sommes, le gouvernement fédéral a fait confiance à notre expertise pour allouer les fonds de deux de leurs programmes d'aide (FUAC et Nouveaux Horizons) là où les besoins étaient les plus criants.

L'écosystème communautaire a joué un rôle essentiel en répondant efficacement et rapidement aux besoins de centaines de milliers de personnes qui se retrouvaient soudainement dépourvues. Plus de 550 organismes de première ligne du Grand Montréal, dont 60 % ne faisant pas partie du réseau habituel de Centraide, ont reçu un appui financier. **En date du 10 juillet 2020, c'est près de 16 M\$ qui ont été remis à ces organismes communautaires incontournables.**



FONDS D'URGENCE CENTRAIDE DE LA COVID-19



13 MARS

Début du confinement



25 MARS

Création du Fonds d'urgence
Centraide de la COVID-19



27 MARS

Début des allocations
aux organismes

Ici, avec cœur
EN SITUATION DE
CRISE MONDIALE



Ce financement supplémentaire a permis aux organismes de se réorganiser pour maintenir et parfois même intensifier le contact avec les personnes vulnérables et celles qui ont été fragilisées par la crise sanitaire.

Ce fonds a été rendu possible grâce aux dons des entreprises, des organisations et des syndicats, des généreux donateurs et donatrices, des fondations, des villes, des arrondissements.

Centraide du Grand Montréal

7,1 M\$

Montant alloué aux
organismes en date
du 10 juillet 2020

**441 projets et organismes ont été financés.
Voici quelques exemples :**

MultiCaf

MultiCaf intervient en sécurité alimentaire auprès des personnes démunies du quartier Côte-des-Neiges. Il brise ainsi leur isolement, développe leur sentiment d'appartenance à la communauté et favorise leur prise en charge individuelle. Déjà depuis le début de la crise de la COVID, c'est plus de 20 000 paniers d'aide alimentaire qui ont été distribués, contre 17 000 pour toute l'année 2019.

Santropol Roulant

Au début de la pandémie, le Santropol Roulant a revu ses façons de faire et à mis toute l'énergie nécessaire dans son service de distribution de repas pour répondre aux besoins criants des aînés et des personnes handicapées confinés et à augmenter significativement le nombre de repas livrés (plus de 1 582 repas congelés distribués à plus de 520 ménages sur une période de 4 semaines). L'organisme a aussi mis en place un programme d'appels de bienveillance pour communiquer avec chacune des personnes clientes, simplement pour prendre de leurs nouvelles.

La Tablée des Chefs

La Tablée des Chefs et ses partenaires – parmi lesquels figure Centraide – ont lancé Les Cuisines Solidaires, une mobilisation d'envergure pour garnir les réfrigérateurs des organismes communautaires en produisant plus de 2 millions de portions de repas distribuées aux personnes vulnérables.



PROJET JEUNESSE



Centraide du Grand Montréal

1,5 M\$

Montant alloué aux
organismes en date
du 10 juillet 2020

Les dons majeurs de la **Fondation Lucie et André Chagnon**, de la **Fondation Marcelle et Jean Coutu** et par la suite celui de **Eidos-Montréal** et **Square Enix Montréal** ont permis à Centraide du Grand Montréal de déployer le **Projet jeunesse**.

Au cours de l'été, plus de 12 000 jeunes isolés et marginalisés se verront offrir un soutien pédagogique et psychosocial leur permettant d'aborder, entre autres, la poursuite de leurs études et la rentrée scolaire 2020-2021 avec le maximum de chances de réussite.



Centraide



56 des organismes jeunesse ont été financés. Voici quelques exemples :

Diapason-Jeunesse

Diapason-Jeunesse a adapté son offre de services pour assurer un lien avec une trentaine de jeunes lavallois qui ont un rapport difficile avec l'école, en offrant une programmation d'activités en ligne tout l'été : brins de jasette, club de lecture, écriture d'un journal, rallye photo pour inciter les jeunes à sortir, offre de bénévolat, atelier préparatoire à la rentrée scolaire, etc. L'organisme a aussi pu compter sur un soutien informatique et a pu faire l'achat de portables et de tablettes.

Centre communautaire Jeunesse Unie de Parc-Extension

Les objectifs du Centre communautaire Jeunesse Unie de Parc-Extension durant cette période de crise sanitaire sont de permettre aux jeunes de rattraper des retards scolaires, de leur offrir un encadrement dans des activités sociales et scolaires (plutôt que de les laisser sans aucun encadrement durant toute la période estivale) et de promouvoir des interactions virtuelles et des exercices scolaires.

PROGRAMME NOUVEAUX HORIZONS POUR LES AÎNÉS (PNHA)



Le programme **Nouveaux Horizons** pour les aînés (PNHA) est un programme fédéral de subventions et de contributions qui soutient les projets dirigés par et pour les aînés qui veulent exercer une influence positive dans la vie des autres et dans leur collectivité.

Canada



29 MARS

Annonce d'une nouvelle enveloppe pour le Programme



30 MARS

Fonds disponibles à travers le Fonds d'urgence COVID-19

Gouvernement du Canada

9 M\$ répartis entre les Centraide United Way du Canada

683 k\$

Montant alloué aux organismes en date du 10 juillet 2020

Voici des exemples d'organismes financés par le biais du programme Nouveaux Horizons :

Mon Resto Saint-Michel 🇨🇦

Plus de 600 personnes ont pu bénéficier de services de soutien psychosocial et alimentaire. Les membres de l'organisme ont été contactés pendant le confinement pour évaluer leurs besoins. Plus de 700 paniers de dépannage alimentaire (don de fruits et légumes, produits transformés et repas congelés) ont été livrés par des bénévoles dans le quartier Saint-Michel et plus de 1 500 appels ont été reçus et traités.

Le Centre SCAMA (Laval) 🇨🇦

Depuis le début de la pandémie, le Centre SCAMA (Centre de Services Communautaires et d'Aide au Maintien de l'Autonomie) livre l'épicerie à domicile et intensifie son service de dépannage alimentaire (popote roulante et repas congelés). Aussi, tous les jours, 30 bénévoles font des « appels d'amitié » à 300 aînés confinés, un service offert en plusieurs langues (français, anglais, arabe, arménien, espagnol, grec, etc.).

Centre des aînés Côte-des-Neiges 🇨🇦

Le Centre des Aînés Côte-des-Neiges a offert des services à plus de 320 aînés autonomes et semi-autonomes de toutes provenances sociales, économiques et culturelles. Le centre propose diverses activités et services sociocommunautaires tout en encourageant la création de liens et de réseaux d'entraide ainsi que la participation à la vie démocratique de l'organisme.



FONDS D'URGENCE POUR L'APPUI COMMUNAUTAIRE (FUAC)



21 AVRIL

Annonce du FUAC par le gouvernement



19 MAI

Accueil des demandes des organismes



9 JUIN

Début des allocations aux organismes en 3 volets

Gouvernement du Canada

Enveloppe de plus de 12 M\$ confiée à Centraide du Grand Montréal et répartie en 3 volets, les volets 1 et 2 étant terminés et le volet 3, en cours.

7,1 M\$

Montant alloué aux organismes en date du 10 juillet 2020

Le Fonds d'urgence pour l'appui communautaire (FUAC) est un investissement de 350 M\$ octroyé par le gouvernement du Canada par l'entremise d'Emploi et Développement social Canada (EDSC) pour aider les populations vulnérables à gérer les effets de la COVID-19.

Le gouvernement du Canada a établi un partenariat avec Centraide United Way Canada, les fondations communautaires du Canada (la Fondation du Grand Montréal, sur notre territoire) et la Croix-Rouge canadienne afin de distribuer le FUAC dans l'ensemble du pays.

Canada

202 organismes/projets ont été attribués par Centraide. Voici quelques exemples :

Service d'interprète d'aide et de référence aux immigrants (SIARI) ⓘ

Ce service d'interprétariat a traduit en plus de 15 langues toutes les communications pertinentes du gouvernement pendant la crise de la COVID-19.

Sommet socioéconomique de la communauté noire ⓘ

Grâce au projet 4 C, plus de 700 familles ciblées seront soutenues. Cette initiative vise à outiller ces familles de la communauté noire en leur offrant de l'équipement, l'accès Internet et l'accompagnement pour contrer la fracture numérique amplifiée par la COVID-19.

La Cantine pour tous ⓘ

La Cantine pour tous, en collaboration avec Cuisine collective Hochelaga-Maisonneuve, La Corbeille Bordeaux-Cartierville, Resto Plateau et Traiteur BIS, coordonne la production des repas pour cinq sites de ravitaillement alimentaire aménagés temporairement dans cinq points névralgiques de Montréal afin de répondre aux besoins criants des itinérants. Une distribution alimentaire mobile d'urgence est également déployée d'est en ouest pour aller directement à la rencontre des personnes en situation d'itinérance.

CENTRAIDE

EXPERTISE SOCIALE INDÉNIABLE

Avant la pandémie, 614 000 personnes étaient en situation de pauvreté et d'exclusion dans le Grand Montréal. Nous ne pouvons ignorer les enjeux tels que la pauvreté, le décrochage scolaire, l'insécurité alimentaire, l'isolement social ou encore l'itinérance que vivent de trop nombreuses personnes.

La mission de Centraide consiste à briser le cycle de la pauvreté et de l'exclusion sociale, au bénéfice de toutes et de tous en soutenant la réussite des jeunes, en assurant l'essentiel, en brisant l'isolement social et en bâtissant des milieux rassembleurs.

Une solide expertise

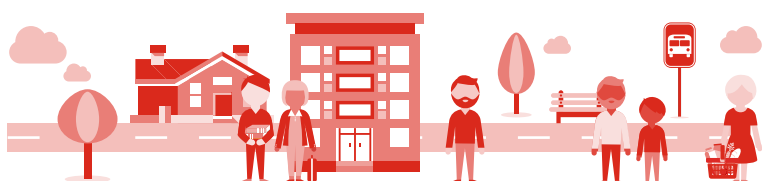
Notre expertise se fonde sur une connaissance approfondie des dynamiques dans les communautés et des besoins des personnes défavorisées, permettant des investissements judicieux branchés sur la réalité des milieux appuyant des organismes performants, leaders dans leur communauté.

Pour obtenir des résultats sur la réduction de la pauvreté, Centraide s'intéresse aux communautés dans leur ensemble: les besoins des personnes qui y résident de même que les enjeux et la dynamique communautaire qui la caractérisent. Pour ce faire, il tisse des liens solides avec les tables de quartier, les institutions comme les municipalités, la santé publique, les écoles, la police ainsi que les organismes communautaires leaders dans leur milieu dotés de pratiques de saine gestion et d'une gouvernance efficace.

49,4 M\$

INVESTIS DANS LES COMMUNAUTÉS DU GRAND MONTRÉAL EN 2019-2020

Laval, Montréal et Rive-Sud



NOS ORIENTATIONS EN DÉVELOPPEMENT SOCIAL :



**ÊTRE UN AGENT
DE CHANGEMENT**



**COLLABORER AVEC DES
ORGANISMES PERFORMANTS**



**FAVORISER LA SYNERGIE
DE TOUS LES ACTEURS
DU CHANGEMENT**



**ÉVALUER ET CAPTER
LES EFFETS**



**COMMUNIQUER L'EXPERTISE
ET L'EFFET DE L'ACTION DE
CENTRAIDE**

Le saviez-vous ?

1

En milieu défavorisé dans certains quartiers montréalais, 40 % des jeunes décrochent.

2

Alors qu'au début de la pandémie 26 % des adultes québécois vivaient dans un ménage en situation d'insécurité alimentaire, cette proportion était de 15 % au 20 mai. De ce nombre, c'est la population de la RMR de Montréal qui était la plus touchée.

Source : Institut national de santé publique du Québec

3

À Laval, 1 personne sur 9 vit avec de faibles revenus.

Centraide connaît bien les communautés

C'EST POUR CELA QU'IL PEUT LES AIDER À RELEVER LES DÉFIS LIÉS À LA PAUVRETÉ ET À L'EXCLUSION SOCIALE



Toujours Ensemble de Verdun vient en aide aux jeunes confrontés à des difficultés scolaires, familiales, économiques ou sociales. L'organisme offre divers programmes, dont la persévérance scolaire, l'aide aux devoirs et les activités parascolaires.



Aussi soutenu par le Fonds Projet jeunesse



La Croisée de Longueuil offre trois programmes en matière de sécurité alimentaire : La Petite Cuillère pour des menus à prix abordables, Les Cuisines Collectives, pour ceux et celles qui veulent améliorer la qualité de leur alimentation tout en faisant des économies et un programme de dépannage alimentaire.



Aussi soutenu par le Fonds d'urgence Centraide de la COVID-19



La Maison de la famille du Centre communautaire Val-Martin dans Chomedey-Est soutient des familles qui font face à une multitude de difficultés (monoparentalité, pauvreté, immigration).



Aussi soutenu par le Fonds d'urgence pour l'appui communautaire – Gouvernement du Canada



350 ORGANISMES ET PROJETS SOUTENUS EN 2019-2020

DONT **35** TABLES DE QUARTIER

CENTRAIDE

PARTENAIRE D'ORGANISMES ENGAGÉS ET PERFORMANTS

Remis annuellement, les prix Solidaires reconnaissent l'apport remarquable des organismes et des personnes engagés dans l'action communautaire qui s'efforcent tous les jours d'atténuer les effets de la pauvreté et de l'exclusion auprès des personnes les plus vulnérables de notre communauté.

Comité de parents de 200 portes HM

Solidaires Engagement citoyen

Le Comité de parents de 200 portes Hochelaga-Maisonneuve est constitué d'une douzaine de parents engagés qui s'impliquent dans le quartier afin de trouver des solutions locales aux préoccupations familiales. Un projet de la Table de quartier Hochelaga-Maisonneuve qui a été très active pendant la crise de la COVID-19.

Pierrette Gagné

Directrice générale, Centre de Référence du Grand Montréal

Solidaires Leadership

En 2013, lorsque Pierrette Gagné a pris les rênes du Centre de Référence du Grand Montréal (CRGM), elle avait deux objectifs en tête : amener l'organisme dans la modernité et en faire un acteur incontournable du milieu communautaire québécois, notamment en déployant le service d'info-référence multiplateforme 211. Depuis 2018, le 211 est accessible dans 82 municipalités de la communauté métropolitaine de Montréal. Pendant la crise de la COVID-19, le 211 a été un service indéniablement essentiel et a permis à des dizaines de milliers de personnes de savoir où trouver un panier alimentaire d'urgence.



Aussi soutenu par le Fonds d'urgence Centraide de la COVID-19



Parmi nos
350 organismes
et projets, les
5 lauréats de nos
prix Solidaires

Regroupement Partage pour son projet Cultiver l'Espoir

Solidaires Mobilisation

En 2011, le Regroupement Partage développe un projet multi-acteurs (Ville de Montréal, Métro, Groupe Morneau, etc.) et multi-secteurs d'économie sociale circulaire afin de répondre aux préoccupations suivantes: le manque de produits frais des banques alimentaires, la pression sur les terres agricoles, la demande croissante de produits locaux et bio et le désir de promouvoir une saine alimentation.



Aussi soutenu par le Fonds d'urgence Centraide de la COVID-19

Centre des organismes communautaires (COCO)

Solidaires Empowerment

Le Centre des organismes communautaires (COCO) est un organisme de formation pour le réseau communautaire. Il contribue à bâtir un monde plus juste sur le plan social en offrant son expertise sur la formation en lien avec le racisme systémique et en favorisant la santé et le bien-être des organismes communautaires au Québec.

Le groupe des pairs aidants de l'école secondaire Calixa-Lavallée

Solidaires Relève

Coup de pouce jeunesse de Montréal-Nord est un organisme communautaire qui a pour mission de favoriser l'estime de soi et l'esprit d'entraide chez les adolescents issus de diverses cultures. Les jeunes sont d'excellents acteurs d'intégration pour les nouveaux arrivants et un modèle à suivre.



CENTRAIDE

PARTENAIRE DE LA RÉUSSITE DES JEUNES

Encore trop d'enfants vivent dans des familles qui n'ont pas les ressources et le soutien nécessaires pour leur procurer un environnement et des conditions favorables à leur développement.

Trop d'enfants entrent à la maternelle mal préparés et accumulent dès lors des retards qui risquent de se faire sentir tout au long de leur parcours scolaire.

Nos actions

Pour engager les jeunes sur le chemin de la réussite afin de briser le cycle de la pauvreté et de l'exclusion :

- Stimuler le développement des tout-petits
- Encourager la persévérance scolaire
- Appuyer les parents et les familles
- Prévenir l'itinérance



SOUTENIR
LA RÉUSSITE
DES JEUNES



Encourageons la persévérance scolaire

Tommy a malheureusement abandonné son secondaire 1 alors qu'il le recommençait pour la 3^e fois. Il participe au programme Pivot de l'organisme Benado, destiné aux adolescents se trouvant en rupture scolaire.

Le soutien de Centraide en réussite scolaire permet d'éviter à de nombreux adolescents de quitter l'école sans diplôme et de devenir des adultes occupant des emplois précaires.

CENTRAIDE

PARTENAIRE DE SOLUTIONS DURABLES POUR ASSURER L'ESSENTIEL

Dans le Grand Montréal, beaucoup de gens vivent dans des logements inadéquats ou trop coûteux pour leurs moyens. Aucune personne ni aucune famille ne devrait consacrer plus de 30% de ses revenus au logement. Mais lorsqu'on travaille au salaire minimum, il est impossible de ne pas excéder ce ratio.

Nos actions

Pour que les personnes et les familles puissent combler leurs besoins de base :

- Assurer la sécurité alimentaire
- Faciliter l'accès à un logement convenable



Finissons-en avec la pauvreté, l'isolement social et l'insécurité alimentaire

Darquis s'est isolé longtemps dans son sous-sol avec trop peu de moyens pour bien se nourrir avant de trouver une nouvelle famille dans l'un des 350 organismes soutenus par Centraide.



Darquis
La P'tite Maison de Saint-Pierre

#JamaisIndifférents

Le loyer et les comptes passant en premier, beaucoup doivent couper dans d'autres besoins essentiels, comme se nourrir et se vêtir. Centraide agit afin que toutes et tous puissent vivre dignement.

CENTRAIDE

PARTENAIRE DE PROJETS NOVATEURS POUR BRISER L'ISOLEMENT SOCIAL

Certains groupes de la population risquent plus que d'autres de vivre en situation de pauvreté et d'exclusion sociale. Ceci peut être relié à l'éclatement des familles, au vieillissement, à des limitations fonctionnelles, à des problèmes de santé mentale, à des périodes de changement difficiles ou encore à une immigration récente.

Nos actions

Pour assurer la pleine participation et la contribution de tous, peu importe l'âge, le sexe, l'origine ou le handicap :

- Briser l'isolement des aînés
- Favoriser l'inclusion des personnes handicapées
- Soutenir l'intégration des personnes immigrantes et des réfugiés
- Aider les personnes en situation de crise ou ayant un problème de santé mentale



BRISER
L'ISOLEMENT
SOCIAL



N'ignorons pas les problèmes de santé mentale et la détresse

La fille de Gisèle, alors étudiante, souffrait d'un trouble bipolaire. Si, ensemble, elles ont réussi à mieux vivre avec l'épreuve de la maladie mentale, c'est entre autres grâce à votre générosité qui permet à des organismes pertinents de les accompagner.

Centraide agit en procurant aux personnes marginalisées du soutien, des réseaux d'entraide, des lieux d'appartenance et des possibilités de s'engager.

CENTRAIDE

PARTENAIRE POUR BÂTIR DES MILIEUX DE VIE RASSEMBLEURS AVEC L'APPUI DE MILLIERS DE BÉNÉVOLES

Les citoyens, les organismes et les institutions unissent leurs efforts pour trouver des solutions aux problèmes qu'ils rencontrent dans leurs quartiers. Centraide agit en donnant aux organismes les moyens de jouer un rôle de premier plan dans l'amélioration des conditions de vie de leur quartier.

Nos actions

Pour contribuer à bâtir des communautés plus fortes :

- Dynamiser la vie de quartier
- Encourager l'action bénévole – la pandémie a dévoilé encore plus l'importance de l'entraide et de la solidarité
- Renforcer les compétences et le leadership des organismes communautaires



Bâtissons ensemble l'avenir de nos quartiers

Le réseau d'organismes de Centraide peut compter sur des milliers de bénévoles sur le terrain, comme Francis.

En plus d'encourager le bénévolat, Centraide soutient dans chaque quartier les tables locales de concertation qui permettent de mettre en lumière des problématiques sociales liées à la qualité de vie, à la sécurité, à l'environnement, etc.



SOURCE

ÉVALUATION RÉALISÉE PAR LA COOPÉRATIVE NISKA:

Comment les 5 quartiers soutenus intensivement dans le cadre du
Projet impact collectif progressent-ils vers l'atteinte de leurs cibles?

MÉTHODE

- > 70 personnes interrogées
- > 6 groupes de discussion
- > Sondage en ligne
- > Grande rencontre d'analyse collective

RÉSULTAT

**DES AVANCÉES SIGNIFICATIVES SUR
5 DIMENSIONS INCONTOURNABLES**
permettant de générer un impact sur
LA RÉDUCTION DE LA PAUVRETÉ dans les quartiers

**SE RÉUNIR AUTOUR
D'ASPIRATIONS COMMUNES**
et créer **des stratégies de
lutte contre la pauvreté**

2

GÉNÉRER DE L'ENGAGEMENT
autour des tables de quartier qui
exercent un **leadership rassembleur**

1

3

IMPLIQUER LES CITOYENS
dans la recherche de **solutions
aux enjeux qui les concernent**

4

APPRENDRE ENSEMBLE
et mesurer l'impact des actions afin
de **bonifier le travail collectif**

- 25 M\$ SUR CINQ ANS
- 3 243 935 M\$ INVESTIS EN 2019-2020
- 8,4 M\$ INVESTIS À CE JOUR

**TROIS POINTS
DE VIGILANCE**
ciblés par les
personnes interrogées
dans les quartiers

VERS DES CHANGEMENTS SYSTÉMIQUES

5 CRÉER DES ALLIANCES STRATÉGIQUES PERMETTANT D'AGIR SUR LES SYSTÈMES



« Des stratégies plus solides car pensées collectivement »



Saint-Léonard
Le projet École-Familles-Communauté offert aux nouveaux arrivants est étendu aux autres écoles de l'Est de Montréal.

Saint-Michel
Une école secondaire, grâce à son programme en agriculture urbaine, contribue à l'amélioration de la sécurité alimentaire dans le quartier.

Parc-Extension
La nouvelle table de quartier en action: un levier pour faire entendre la voix des citoyens.

Côte-des-Neiges
Les acteurs du réseau de la santé et l'arrondissement font évoluer leurs pratiques en matière de logement et de salubrité.

Centre-Sud
Les promoteurs immobiliers et les institutions prennent en compte les aspirations des citoyens.

Décembre 2019

pic.centraide.org



Le facteur temps, ingrédient essentiel dans le déploiement de stratégies collectives



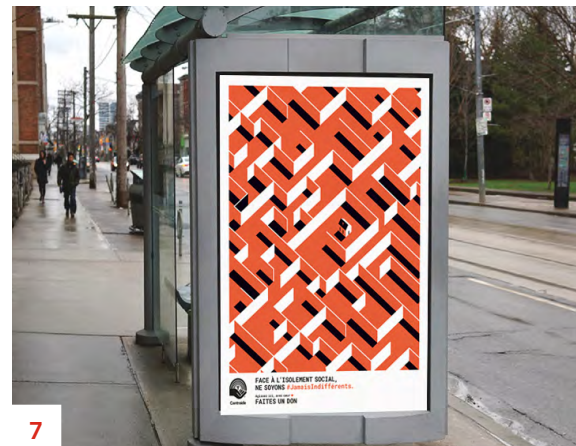
Le risque d'essoufflement des acteurs engagés dans les projets



La pérennisation des démarches

CENTRAIDE

RAYONNANT DANS LA COMMUNAUTÉ



Marche Centraide aux 1 000 parapluies (1 et 2)

Des milliers de personnes marchent pour le lancement de la campagne 2019 en présence de nos coprésidents Éric Martel et Andrew Lutfy.

ELLES Centraide (3)

Un groupe de femmes inspirantes qui désirent encourager d'autres femmes à devenir des agentes de changement dans notre communauté, et ce, par le biais de la philanthropie et du bénévolat.

Coupe Centraide (4)

30 équipes déjouent le décrochage scolaire en recueillant 305 000 \$ au Stade Saputo.

Génération Centraide (5)

Un groupe de jeunes engagés qui souhaitent changer les choses à leur façon en rassemblant d'autres jeunes motivés autour d'un même but : réduire la pauvreté dans le Grand Montréal.

Tournée des grands donateurs 2019 (6)

Visite d'organismes communautaires par les grands donateurs. Le cabinet des grands donateurs est présidé par Isabelle Marcoux.

Campagne #JamaisIndifférents (7)

Une campagne en partenariat avec Pantone pour mettre en lumière les enjeux sociaux liés à la pauvreté et à l'exclusion sociale qui sont trop souvent ignorés.

Conférence IA et hackaton de TechAide (8)

La communauté tech de Montréal rassemblée autour d'une multitude d'activités pour recueillir des fonds pour Centraide et offrir son expertise technologique à nos organismes. Plus de 165 000 \$ ont été recueillis.



RECONNAISSANT



Merci à nos grands bénévoles et un merci tout particulier à nos coprésidents de campagne 2019, **Éric Martel** et **Andrew Lutfy**, ainsi qu'à **Isabelle Marcoux**, présidente du cabinet des grands donateurs.

Merci à tous ceux et celles qui, d'une manière ou d'une autre, ont fait rayonner Centraide du Grand Montréal.

CONSEIL D'ADMINISTRATION ET DIVERS COMITÉS

Robert Dumas, président, Ahmed Aïna, Jacques Archambault, Normand Bélisle, Richard Bond, Caroline Bougie, Pierre Brochet, Monique Brodeur, Graham Carr, Giulia Cirillo, Fadjiah Collin-Mazile, Daniel Denis, Marc Gagnon, David Goodman, Marie-Claude Guérard, Marie-Josée Lamothe, Michel C. Lauzon, Frédéric Legault, Richard Massé, David Murray, Marie-Josée Neveu, Thi Be Nguyen, Mark Pathy, Madwa-Nika Phanord-Cadet, Nandini Ramanujam, Jo Ann Raymond, Johanne Turbide, Sandy Vassiadis et Lili-Anna Pereša

COMITÉ D'INVESTISSEMENT EN DÉVELOPPEMENT SOCIAL

Caroline Bougie, présidente, Francis Alerte, Sharon Bitensky, Richard Bond, Asma Brahimi, Rémi Coderre, Joanne Doucet, Marie-Ève Hébert, Indu Krishnamurthy et Bernard Truong

CABINET DE LA CAMPAGNE 2019

Éric Martel et **Andrew Lutfy**, coprésidents, Bineta Ba, Anne-Marie Boucher, Daniel Boyer, Manon Brassard, Jeanne Charlebois, Edith Cloutier, Albert Deschamps, John Di Bert, Marie-Claude Élie, Charles Émond, Pierre Gagnon, Denis Giangi, Marie-Claude Guérard, Richard Lajoie, Serge Lamontagne, Pierre Laporte, Anne-Marie Leclair, Jacques Létourneau, Bruce Levins, Alan MacIntosh, Isabelle Marcoux, Gaétan Morin, Simon Olivier, Mario Rigante, Nathalie Rousseau et Lino A. Saputo, Jr.

COMITÉ COMMUNICATION-MARKETING

Mark Pathy, président, Normand Bélisle, Fadjiah Jade Collin-Mazile, Bobby Destounis, Justine Gagnon, Anne-Marie Leclair, Karen Macdonald, Mathieu Péloquin, Annie Thong Phanith et Thara Tremblay-Nantel

CABINET DES GRANDS DONATEURS

Isabelle Marcoux, présidente, Abe Adham, Kathy R. Assayag, Alain B. Auclair, Jean-François Babin, Grégoire Baillargeon, Pierre Beaudoin, Pierre Boivin, Anne-Marie Boucher, Eric Boyko, Sophie Brochu, Stephen R. Bronfman, Éric Bujold, Sunil Chaubey, Clare A. Chiu, Jean-Guy Desjardins, Mary-Dailey Desmarais, Stéphane Eljarrat, Charles Émond, Michael M. Fortier, Jean-Yves Fortin, Mitchell Garber, Louis Gendron, Caitlin Gill, Éric Gosselin, Jean-Benoît Grégoire Rousseau, Rhodri J. Harries, Norman Hébert, Jr., Anne-Marie J. Hubert, Joel King, Eric J. Klinkhoff, Eric R. La Flèche, Daniel Labrecque, David H. Laidley, Pierre Laporte, Stéphanie Larivière, Martin LeBlanc, Pierre-Yves Leduc, John J. Lennard, Willamina G. Leus, Elliot Lifson, Martin Longchamps, Andrew J. Lutfy, Alan MacIntosh, Éric Martel, Étienne Massicotte, Jacques Maurice, L P Maurice, Maxime Ménard, Éric Michaud, André Morrissette, Irene Nattel, François Olivier, R. Jeffrey Orr, Luc Ouellet, Filip Papich, Stéphane Paquet, Mark M. Pathy, Pierre A. Raymond, Réal Raymond, Paul Renaud, Richard J. Renaud, Cendrine Rollet, André J. Roy, Claude Séguin, Bradley P. Semmelhaack, Brigitte Simard, Norman M. Steinberg, Pierre-André Themens, Kim Thomassin, Robert J. Torralbo, Louis Vachon, Jonathan I. Wener et Alysia Yip-Hoi, **sous la présidence d'honneur de Lino A. Saputo, Jr.**

CAMPAGNE POUR REMERCIER LES TRAVAILLEUSES ET TRAVAILLEURS DU MILIEU COMMUNAUTAIRE

Merci à tous nos partenaires, donatrices et donateurs qui ont rendu cette campagne possible.

Pendant qu'on apprend
à faire du pain,

**MARIA EN
DISTRIBUE À CEUX
QUI ONT FAIM.**

Pendant qu'on passe
notre temps dans la cour,

**KARIM AIDE LES
JEUNES À PASSER
LEURS COURS.**

Pendant qu'on reste
à la maison,

**ANNIE AIDE
CEUX QUI
N'EN ONT PAS.**

Pendant qu'on se trouve de
nouvelles passions,

**SARAH AIDE
LES FAMILLES
SOUS PRESSION.**

Merci aux travailleuses, aux travailleurs
et aux bénévoles du milieu communautaire

#RIEN N'ARRÊTE L'ENTRAIDE



Fédération
québécoise des
organismes
communautaires
Famille



ROCLD
RÉGION D'OCÉANIE
CENTRE DE RESSOURCES
ET DE SERVICE À LA COMMUNAUTÉ



La Tablee
des Chefs

fcaBq
FÉDÉRATION DES
CENTRES D'ACTION
DU QUÉBEC



Centre d'aide

